

3. Kapacitet vid en spontantvättstuga

1. Grundförutsättningar

Föreningen har 237 lägenheter.

Det finns 9 ordinarie tvättstugor med 5 pass per dag vardera (3 timmar/pass), vilket ger totalt 45 pass per dag.

Spontantvättstuga har en kapacitet om maximalt 7 pass per dag (2 timmar/pass).

2. Rimlig användning av spontantvätt

Spontantvätt bör fungera som ett komplement till ordinarie tvättstugor.

Rimlig användning per lägenhet:

- Cirka 1 pass per månad
- Upp till 1 pass varannan vecka

Motivering av normal användning av spontantvättstuga

Styrelsen bedömer att en rimlig normal användning av spontantvättstugan är **högst ett pass varannan vecka per lägenhet**. Denna bedömning grundar sig på både föreningens totala tvättkapacitet och syftet med spontantvätt som funktion.

Föreningen har en omfattande ordinarie tvättkapacitet i form av **nio tvättstugor med sammanlagt 45 bokningsbara tvättpass per dag**. Utslaget per lägenhet motsvarar detta i genomsnitt drygt **ett 3-timmarspass per vecka och lägenhet**. Den ordinarie tvättinfrastrukturen är därmed dimensionerad för att täcka hushållens huvudsakliga tvättbehov.

Mot denna bakgrund är spontantvättstugan inte avsedd att fungera som ett parallellt system för regelbundenveckotvätt, utan som ett komplement. Den ska främst möjliggöra:

- akuta behov
- kompletteringstvätt
- situationer där ordinarie bokning inte räcker till

Om spontantvätt används i nivå med ett pass per vecka eller mer, innebär det i praktiken att den används som ersättning för den ordinarie tvättstugan. Detta riskerar att:

- minska tillgängligheten för andra boende
- skapa ojämn resursfördelning
- leda till kapacitetsproblem, särskilt vid hög belastning

Analysen av användningsdata visar också att en betydande andel av användarna redan idag ligger över denna nivå, vilket bidrar till att spontantvätten upplevs som hårt belastad trots att den totala kapaciteten i föreningen är god.

Genom att definiera normal användning som högst ett pass varannan vecka skapas en balans där:

- spontantvätten fortsatt fungerar som en tillgänglig kompletterande resurs
- fler boende ges möjlighet att använda den vid behov
- kapaciteten utnyttjas effektivt utan att överbelastas

Styrelsens bedömning är därför att denna nivå utgör en rimlig och rättvis avvägning mellan tillgänglighet, kapacitet och funktion.

3. Kapacitetsanalys – utifrån faktisk användning första kvartalet

Nedan visas fakta från faktiskt utnyttjande under första kvartalet 2026.

• Delmängd	• Möjliga pass	• Påbörjade pass	• Utnyttjandegrad
• Totalt	• 1260	• 507	• 40,2 %
• Spontantvätt Sankt Göransgatan 102	• 630	• 203	• 32,2 %
• Spontantvätt Arbetargatan 23B	• 630	• 304	• 48,3 %

Om antalet påbörjade pass under perioden istället lades på en spontantvättstuga skulle belastningen teoretiskt bli enligt nedan.

• Delmängd	• Möjliga pass	• Påbörjade pass	• Utnyttjandegrad
• En spontantvättstuga	• 630	• 507	• 80,5 %

Det går såklart inte direkt att översätta då det i jämförelsen inte fullt ut speglar verklig användning, eftersom efterfrågan varierar över tid och vissa tider på dygnet eller veckan kan vara mer belastade än andra.

I nästa kapitel görs en analys utifrån en förväntad normal användningsgrad av spontantvättstugan.

4. Kapacitetsanalys – 25 % användning

Antagande: 25 % av föreningens lägenheter (≈59 lägenheter) använder spontantvätt.

Notera: Under analysperioden av användandet var den faktiska siffran 21,9 % (52 unika lägenheter).

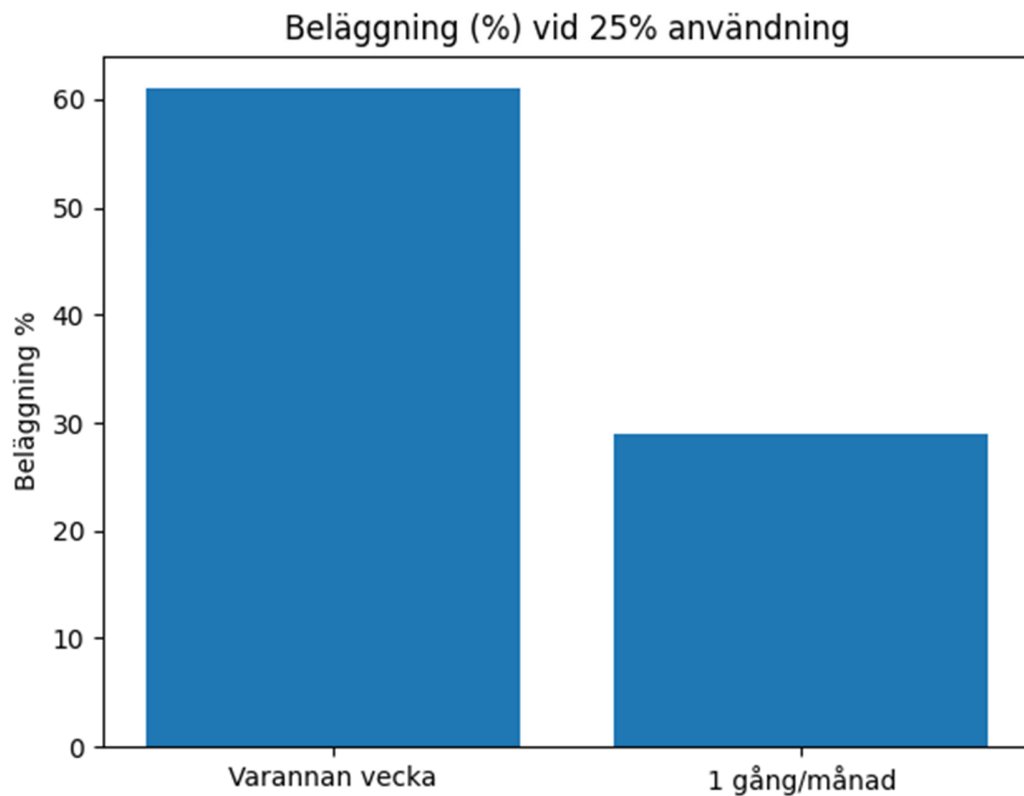
Scenario A – 1 pass varannan vecka:

- Efterfrågan: ca 30 pass per vecka (≈4,3 per dag)
- Beläggning: ca 61 %

Scenario B – 1 pass per månad:

- Efterfrågan: ca 59 pass per månad (≈2 per dag)
- Beläggning: ca 28 %

5. Visualisering



6. Slutsats

Teoretiskt visar analysen av faktisk användning i dagsläget att en spontantvättstuga kan räcka.

En spontantvättstuga bedöms mer än väl räcka vid rimlig användning (\leq varannan vecka).

Vid högre koncentration eller toppar kan tillgängligheten påverkas, men det är tydligt möjligt.